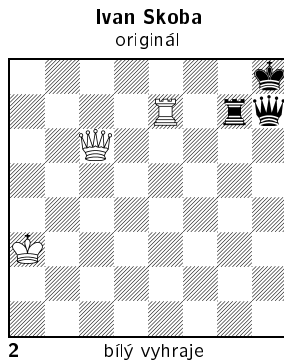
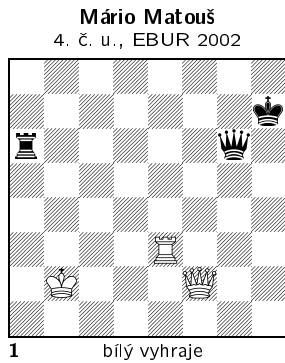


Dáma a věž na obou stranách

Jaroslav Polášek

K podrobnější analýze konstelace D+V x D+V mne přivedl Ivan Skoba, když začal analyzovat excelentní Matoušovu studii č. 1. Věřím, že článek zaujme jak milovníky studií, tak i praktické hráče. Pozice obsahují mnoho zajímavých motivů, cesta k výhře je až na výjimky jedinečná a bez duálů. Pro snazší přehrání i vlastní analýzu naleznete všechny studie v pgn formátu na <http://www.vlasak.biz/evcstud.htm#downturn> i na servisní disketě.

Analytik se dnes také neobejde bez šestikamenových databází (viz <http://www.shredderchess.com/online-chess/online-databases/endgame-database.html>). O to větší uznání zaslouží Mário Matouš, který svou studii 1 složil ještě bez jejich pomoci!



V koncovkách s dámou a věží na obou stranách většinou platí, že kdo první zaútočí a dosáhne diskoordinace soupeřových figur, zvítězí.

1. Mário objevil velmi zajímavou pozici, kdy černý vybuduje v rohu téměř neprokonatelný obranný val. Bílému se ho nakonec podaří rozrušit pomocí zugzwangu. **1.Dh2+!** Jedině tak! Po 1.Dh4+? Dh6 2.De4+ Vg6 by dáma zablokovala cestu věži na e7; svůdné 1.Vh3+?! Kg7 2.Vg3 se zdánlivým ziskem dámy vyvrací věčné šachování věží po šesté řadě. **1...Dh6!** Po 1...Kg7 2.Vg3 Vb6+ se bílému králi podaří před šachy ukryt na g2: 3.Kc3 Vc6+ 4.Kd4 Vd6+ 5.Ke5 Ve6+ 6.Kf4 Vf6+ 7.Ke3 Ve6+ 8.Kf2 Vf6+ 9.Kg2! Dxg3+ 10.Kxg3. **2.Dc2+!** Ani teď vazba dámy nevede k cíli: po 2.Vh3?! Vb6+ 3.Kc3 Vc6+ 4.Kd4 Vd6+ 5.Ke5 Ve6+ 6.Kf5 Vf6+ 7.Kg4 Vg6+ 8.Kf3 Vf6+ 9.Kg2 Vg6+ se sice bílý král ukryje

před dalšími šachy 10.Kh1, ale černý se zachrání buď „protivazbou“ 10...Dxh3! 11.Dxh3 Vh6 = nebo i pozicím 10...Vc6!; a po 2.Ve7+?! Kg8 3.Db8+ Df8 4.Ve8 má černý kombinační výmluvu 4...Vb6+! =. **2...Vg6!** Černý drží kompaktní postavení svých figur i za cenu vazby věže. Po jiných tazích bílý vyžene černého krále z rohu a snadno vyhraje, např. 2...Dg6 3.Ve7+ Kh6 4.Dh2+ Kg5 5.Dg3+ Kf5 6.De5+ Kg4 7.Vg7 nebo 2...Kg7 3.Dc7+ Kg6 4.Vg3+ Kf5 5.Dc5+! Kf4 6.De3+ Kf5 7.Vf3+ Kg6 8.De4+ Kg7 9.Db7+ Kg8 10.Dc8+ Kh7 11.Vf7+. **3.Ve7+ Kh8 4.Dc8+!** 4.Dc3+? Vf6! 5.Ve8+ (5.Vf7 Dh2+) 5...Kh7! 6.Dc7+ Dg7! = 7.Ve7? Vf7+. **4...Vg8 5.Dc3+ Vg7** Způsob výhry spočívá v převodu dámy na e4, aby pokryla pole h1 a umožnila závěrečný tempo tah králem. **6.Ve8+ Kh7 7.Dd3+** Na tomto místě musím poprvé varovat před nekritickým použitím DB, které v této pozici ukazují dva tahy vedoucí k výhře: 7.Dd3+ (39) a 7.Dc2+ (44). Nezkoušený analytik by mohl chybně prohlásit tah 7.Dc2+ za duál. Při nezbytné podrobnější analýze ale zjistíme, že tomu tak není. Tah 7.Dc2+ sice výhru neztrácí, ale je nelogický – nakonec se musíme vrátit zpět do této pozice a zahrát skutečný a jediný vyhrávající tah 7.Dd3+. **7...Vg6 8.Ve7+ Kh8 9.Dd4+** I zde ukazují DB dva tahy k výhře. Ale 9.Dd8+ není duál, jde jen o ztrátu času; po 9...Vg8 10.Dd4+ Vg7 vznikne stejná pozice jako po 9...Vg7 v hlavní variantě. **9...Vg7 9...Vf6 10.Vf7! 10.Ve8+ Kh7 11.De4+ Vg6** Dáma pokryla pole h1. **12.Kb1!!** Pointa, tichý tah králem staví černého do zugzwangu: a) **12...Dh2** Po 12...Dg5 vyhrává jak 13.Ve7+ Kh8 14.Da8+ Vg8 15.Dh1+, tak i 13.Db7+ Vg7 14.Dh1+ **13.Ve7+ Kh6 14.De3+ Vg5 15.Ve6+ Kh5 16.Df3+** a vyhraje, např. 16...Vg4 17.Df5+; b) **12...Dh5 13.Ve7+!** 13.Vb8 ztrácí čas, neboť 13...Dd1+ 14.Ka2 Dd2+ vede (po převrácení pozice okolo osy a1-h8) do 4 a bílý musí znovu dosáhnout pozici zugzwangu (může si ale vybrat, zda věž nechá na e8 nebo b8). **13...Kh6 14.Df4+ Dg5 15.Dh2+ Dh5 16.Vh7+** a vyhraje.

2. Ivan Skoba objevil zajímavou pozici s novými motivy: **1.Ve8+!** Zisk dámy po 1.Dc8+ Dg8 2.Ve8 se nekoná pro 2...Vg3+! 3.Kb4 Vg4+ 4.Kb5 Vg5+ 5.Kb6 Vg6+ 6.Kb7 Vg7+ 7.Kb8 Dxe8! nebo 7...Vg4! s remízou (podobný motiv najdeme v 1 po 2.Vh3?! – Skobova pozice je zrcadlově převrácená okolo hlavní diagonály a1-h8). **1...Vg8 2.Df6+! Dg7 3.Dh4+ Dh7 4.Dd4+ Dg7 5.Ve5! Df8+!** Nejsilnější obrana, snaží se zaujmout kompaktní postavení figur. Slabší je 5...Va8+ 6.Kb3! (6.Kb4 vede k prodloužení děje 6...Vb8+ 7.Ka4 Va8+ 8.Kb3) 6...Vb8+ 7.Kc2 a vyhraje, např. 7...Vc8+ 8.Kd2 Dg2+ 9.Ve2 Dg7 10.Vh2+ Kg8 11.Dd5+ Df7 12.Vh8+ nebo 7...Vf8 8.Vh5+ Kg8 9.Dd5+ Vf7 10.Vg5 v obou případech se ziskem dámy. **6.Kb2 Vg2+** Po 6...Vg7 7.Vh5+ vznikne identická pozice s 1 po 10.Ve8+ (symetricky převrácená okolo diagonály a1-h8). Proto jen v rychlosti 7...Kg8 8.Dd5+ Vf7 9.Ka2! **7.Kb1!** 7.Ve2+? Dg7 = 7...Vg1+ 7...Vg7 zkracuje řešení 8.Vh5+! Kg8 9.Dd5+ Vf7 10.Ka2! **8.Ve1+! Vg7 9.Vh1+ Kg8 10.Dd5+ Vf7 11.Ka2!** Vyhrává i 11.Vh2 (po 11...Db4+ vznikne 4), jde o tzv. organický (neškodný) duál (vyplývající z povahy pozice) – řešení stejně dospěje do závěreč-



Výhradní zastoupení firmy CONVEKTA pro Českou a Slovenskou republiku

Růžena Příbylová, Kukelská 904/3-113, 19800 Praha 9, tel./fax 223 007 694, mobil 777 071 192
e-mail orbis64@login.cz, www.chessacademy.cz

NOVINKY



Nabízíme novou verzi programu Chess Assistant 10 vydanou společností Convekta. Tento databázový program obsahuje jeden z nejsilnějších hracích programů na světě Rybku 3, která má nebývalé analytické schopnosti. Možnost upgrade ze starších verzí.



Chess Assistant 10 Starter + Rybka 3

2100 Kč

Chess Assistant 10 Profesional + Deep Rybka 3

3100 Kč

Gold Nalimov Tablebases I. + II.

1800 Kč

Samostatné hrací programy

Rybka 3 Aquarium

1300 Kč

Deep Rybka 3 Aquarium

2350 Kč

